



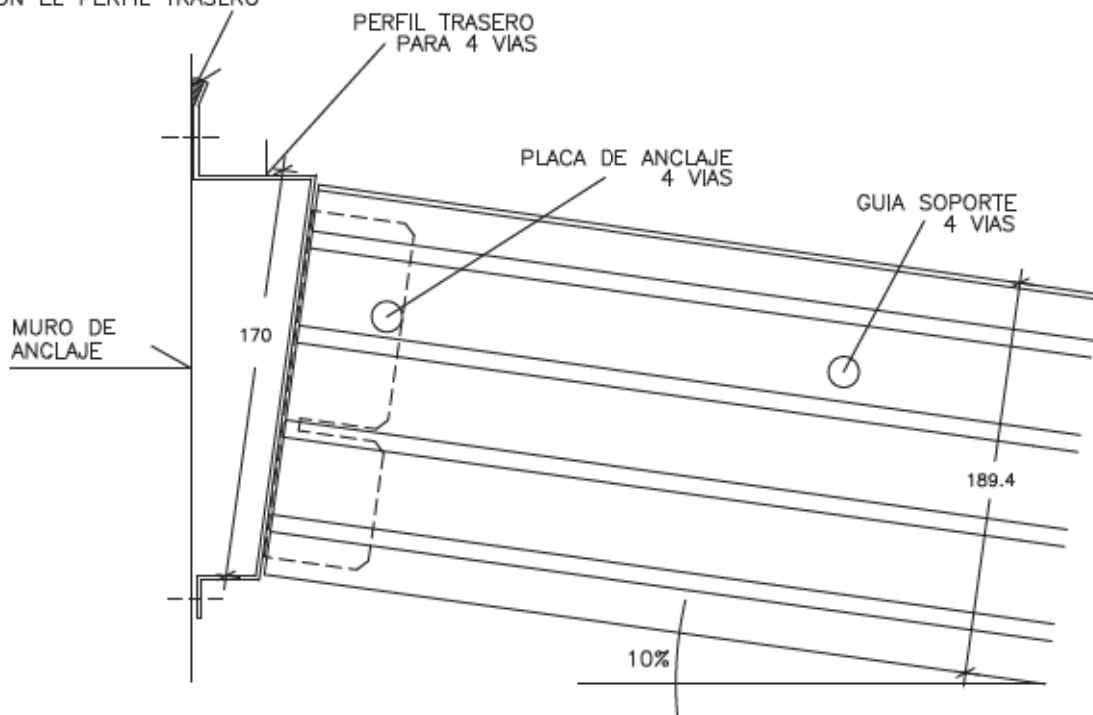
COBERTECNIC®

Instrucciones de montaje T5000

IMPORTANTE: Antes de cada instalación, leer detenidamente las instrucciones de montaje. Para un correcto funcionamiento, seguir las instrucciones paso a paso.

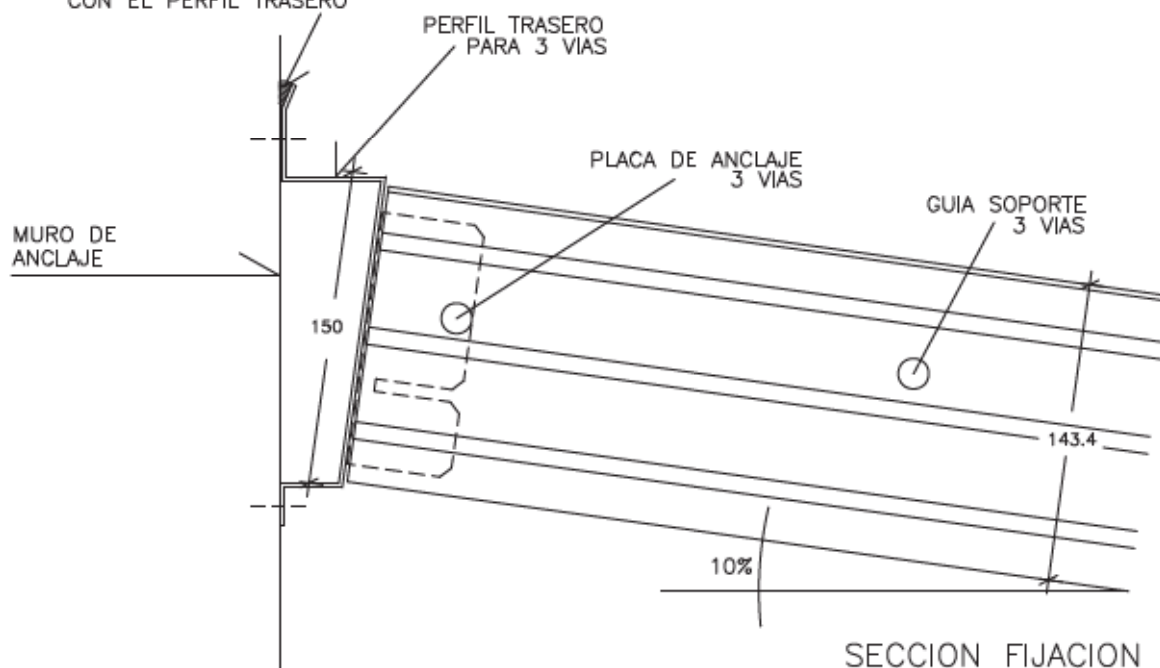
Para cualquier duda, contactar con el Dpto. Técnico: 902 400 090

SELLAR LA JUNTA
CON EL PERFIL TRASERO



SECCION FIJACION GUIA 4 VIAS

SELLAR LA JUNTA
CON EL PERFIL TRASERO

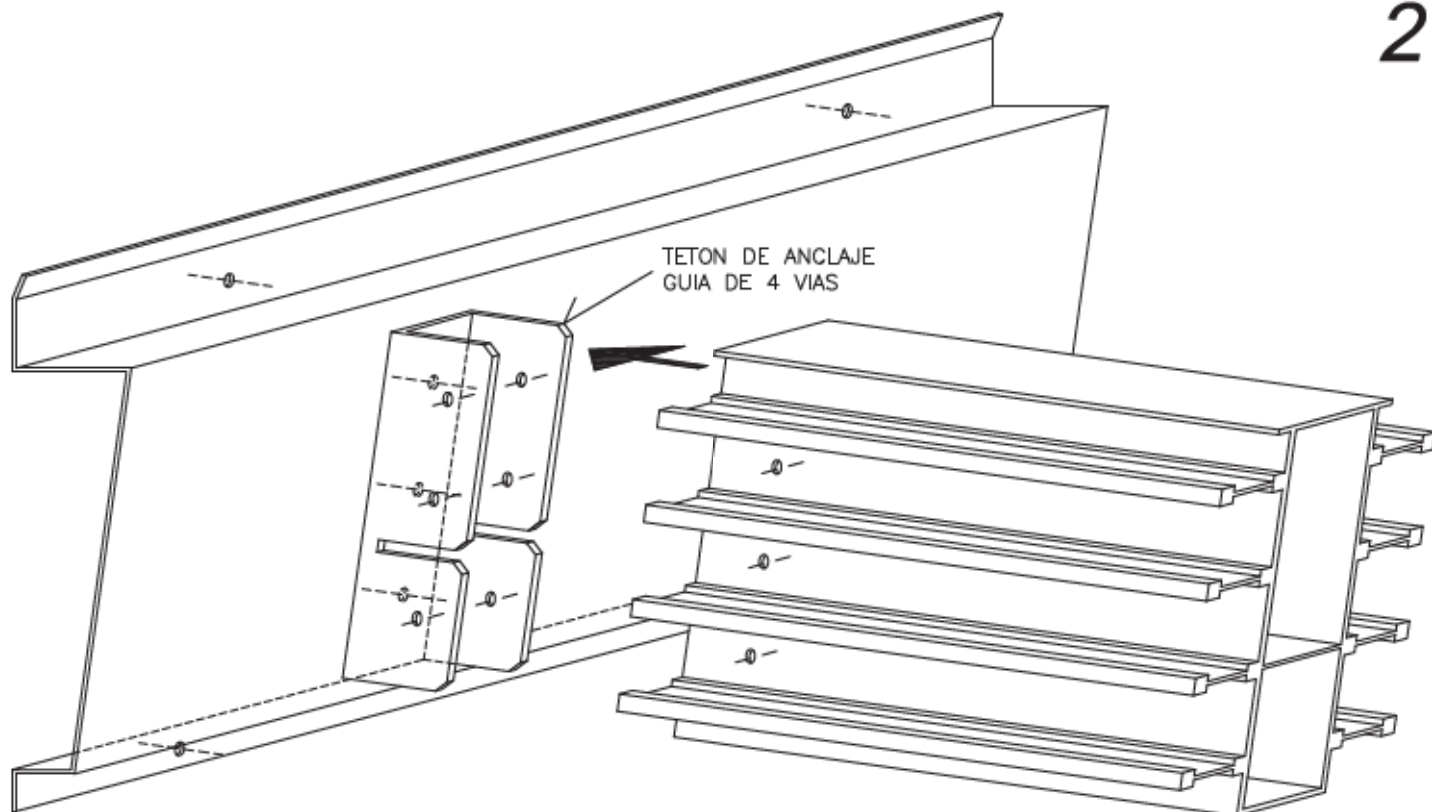


SECCION FIJACION GUIA 3 VIAS

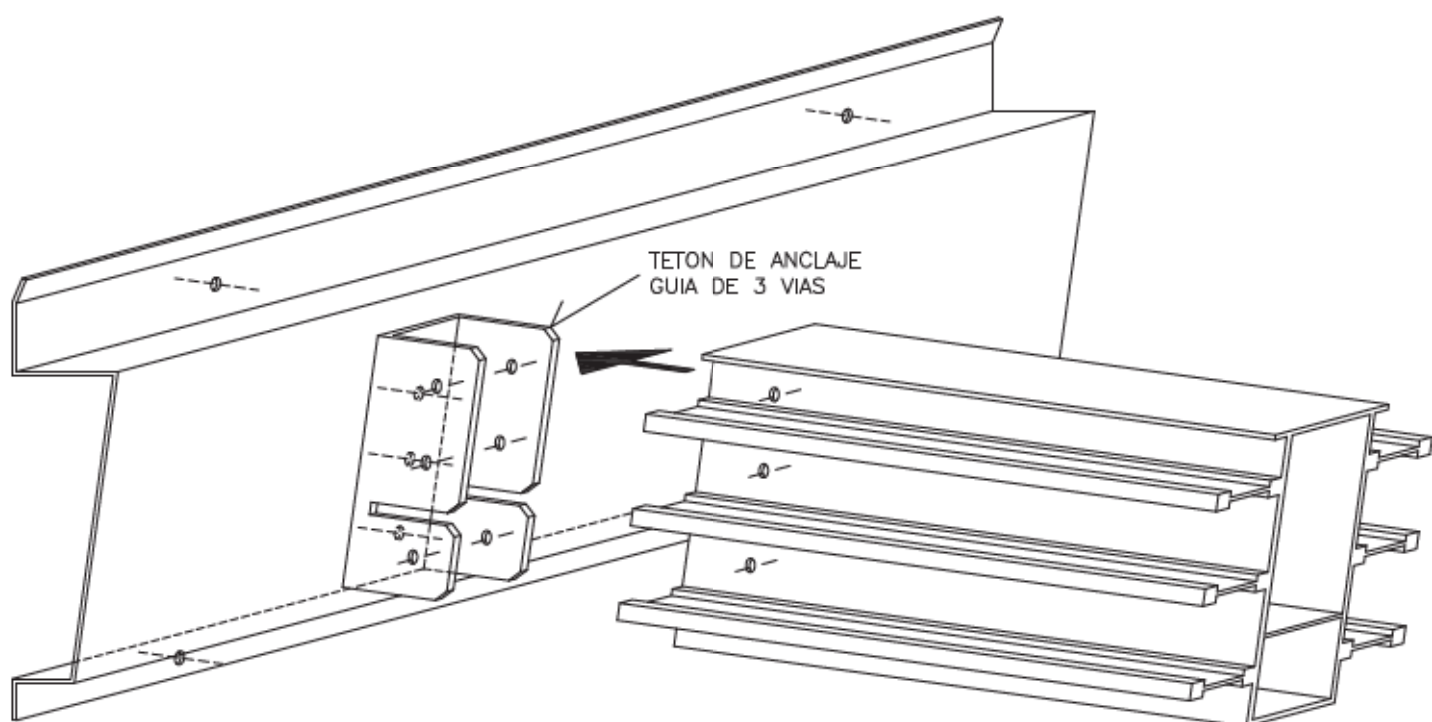
NOTA IMPORTANTE: ALINEAR EL PERFIL TRASERO PERFECTAMENTE Y COMPROBAR AL HILO. SI HACE FALTA SUPLEMENTAR

① LA ALTURA DEL PERFIL TRASERO DEBE CORRESPONDER
COMO MÍNIMO CON LA INCLINACIÓN DEL 10% DEL TECHO

EJEMPLOS: 4,00m.de largo=40cms.
4,50m.de largo=45cms.

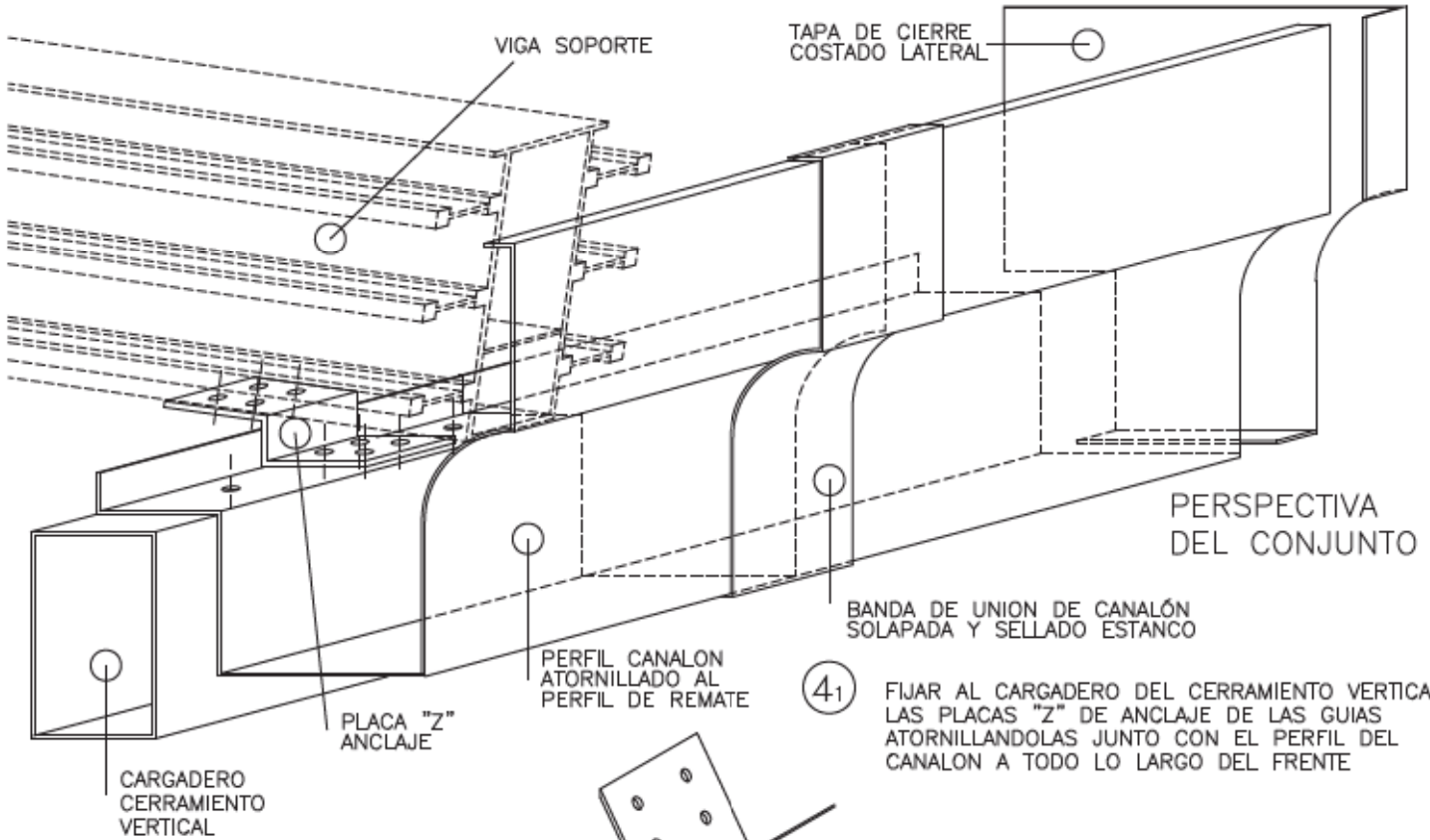
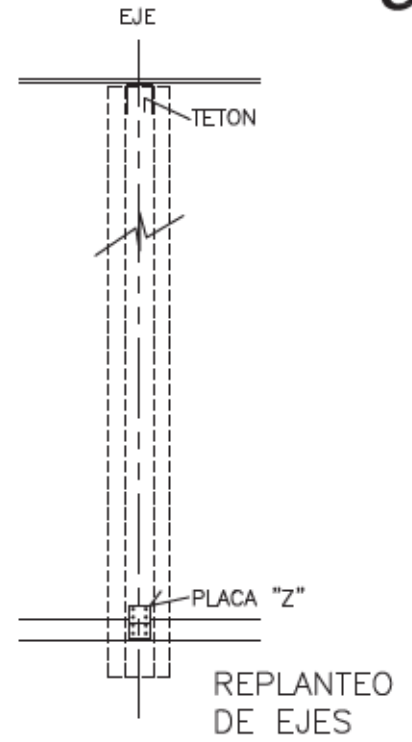
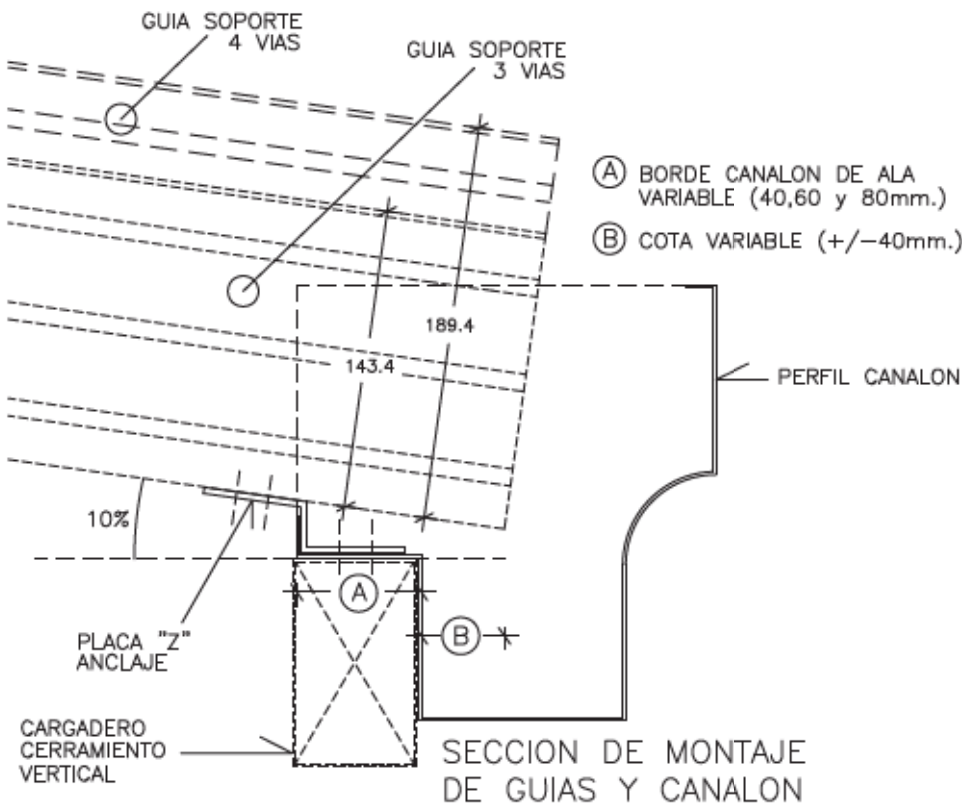


CABECERA DEL
MONTAJE 4 VIAS

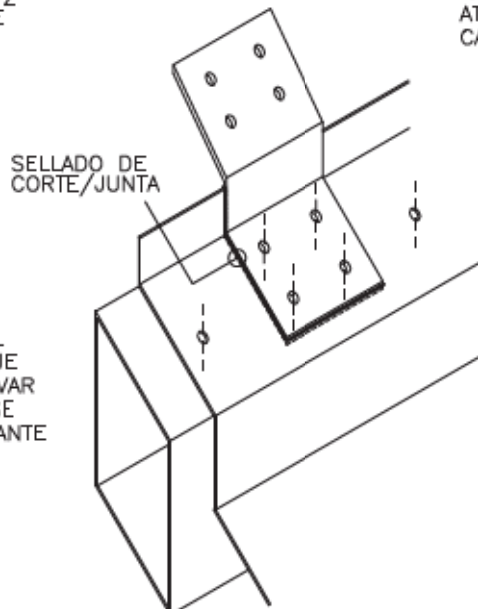


CABECERA DEL
MONTAJE 3 VIAS

- ② FIJAR AL MURO DE ARRANQUE EL PERFIL TRASERO CON LA INCLINACIÓN DEL 10% TALADRANDO Y ATORNILLANDO LA CHAPA POR LAS ALAS DE LOS BORDES HORIZONTALES
- ③ APOYANDO LAS GUIAS SOBRE LA ARMADURA DEL CERRAMIENTO VERTICAL, FIJAR LAS GUIAS EN LOS TETONES ATORNILLADOS AL PERFIL TRASERO TALADRANDO Y ATORNILLANDO CON TORNILLOS DE ROSCA CHAPA



(42) EN EL CASO DE FIJAR LAS PLACAS "Z", ANTES QUE EL PERFIL CANALON HABRA QUE RECORTAR ESTE, PARA SALVAR LA BASE DE LA PLACA Y SE SELLARA LA JUNTA RESULTANTE



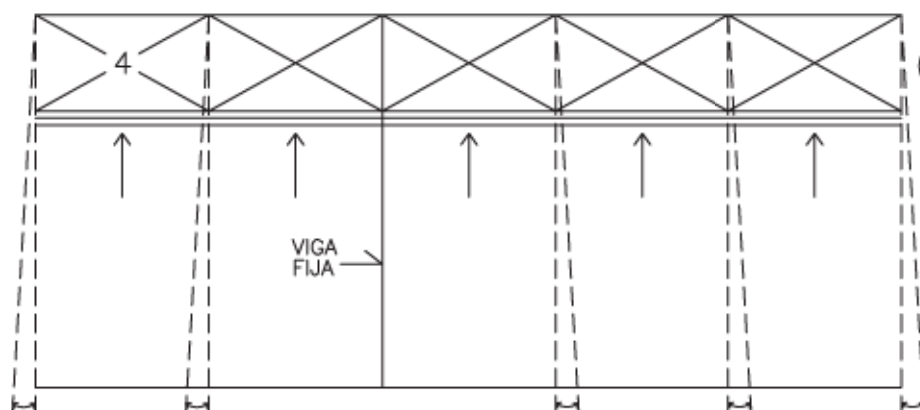
④	8	12	16	20
③	7	11	15	19
②	6	10	14	18
①	5	9	13	17

CODIGO DE ORDEN DEL PLANO SUMINISTRADO

⑤

ATORNILLADAS TODAS LAS VIGAS CON LAS PLACAS "Z" DE ANCLAJE A LA ARMADURA DEL CERRAMIENTO, MONTAR EN LAS GUIAS LAS HOJAS DE TECHO EN EL MISMO ORDEN DEL CROQUIS

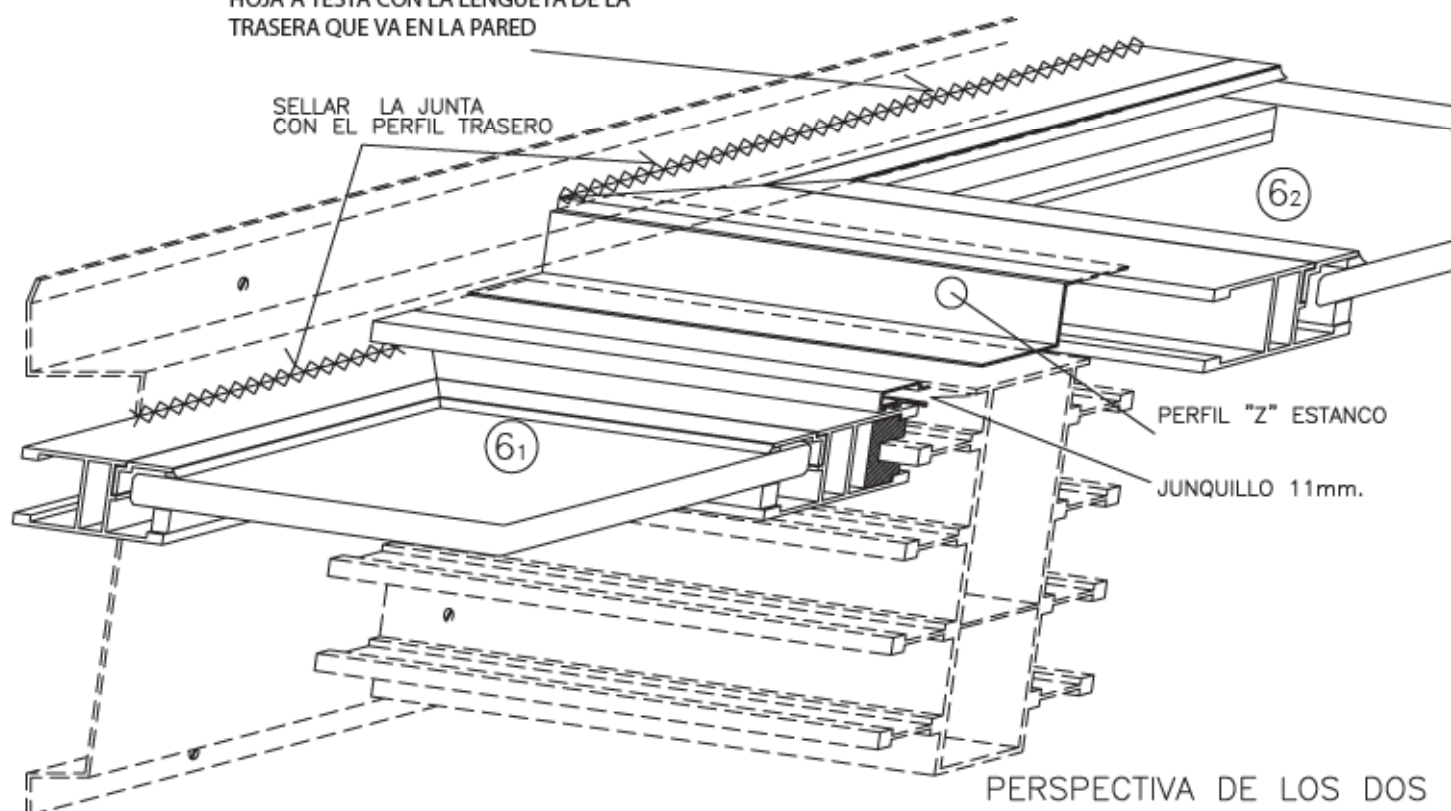
- ① HOJA DE TECHO INFERIOR
- ② HOJA DE TECHO INTERMEDIA
- ③ HOJA DE TECHO SUPERIOR
- ④ HOJA DE TECHO FIJA

⑤₁

EN EL CASO DE QUE EL FRENTE DEL CERRAMIENTO DE A LA FACHADA, SOBRE EL VACIO, SE IRAN SOLTANDO LAS GUIAS MANTENIENDO UNA FIJA POR TRAMO ENCARRILANDO LAS HOJAS HASTA EL PERFIL TRASERO, VOLVIENDO A FIJAR LAS GUIAS A LAS PLACAS "Z" DE ANCLAJE

DETALLES DE MONTAJE Y ORDEN DE COLOCACION

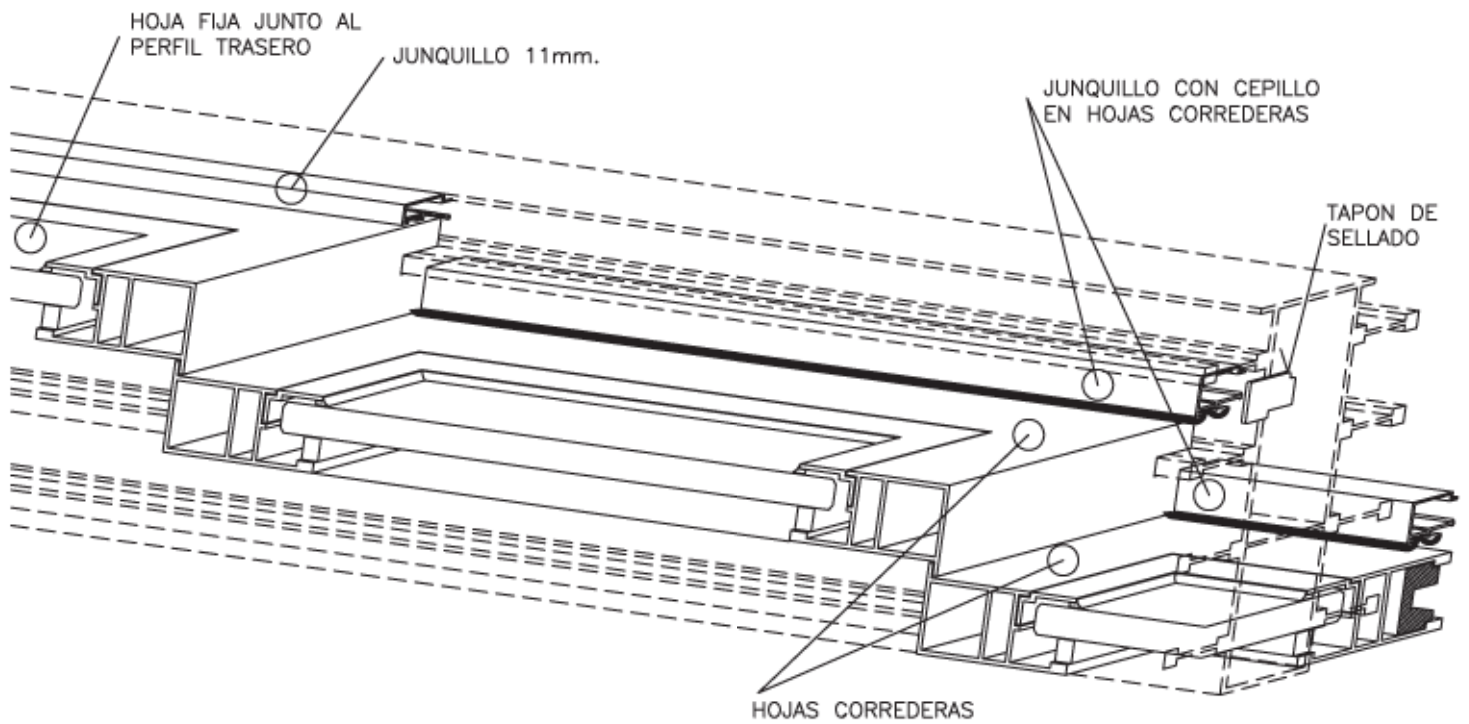
HOJA A TESTA CON LA LENGUETA DE LA TRASERA QUE VA EN LA PARED



PERSPECTIVA DE LOS DOS TIPOS DE HOJAS FIJAS

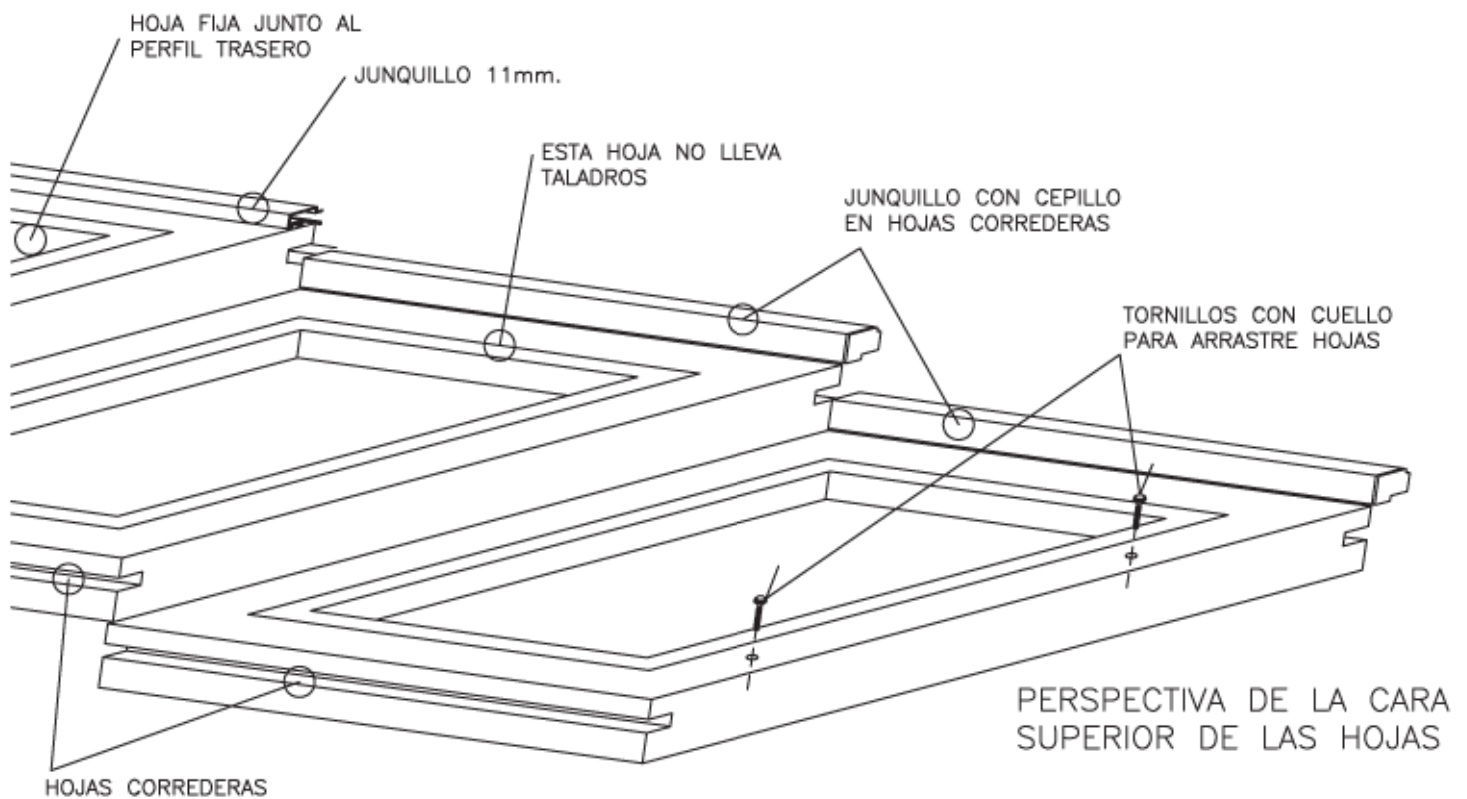
⑥₁ MONTAR Y FIJAR LA HOJA FIJA DE CABECERA DE GUIA COLOCANDO EL JUNQUILLO DE 11mm. SOBRE ELLA EN LOS TECHOS DE 4 HOJAS/4 GUIAS Y 3 HOJAS/3 GUIAS SELLANDO EL BORDE SUPERIOR CONTRA EL PERFIL TRASERO

⑥₂ MONTAR Y FIJAR LA HOJA FIJA DE CABECERA SOLAPADA COLOCANDO EL PERFIL "Z" ESTANCO EN EL COSTADO LATERAL EN LOS TECHOS DE 5 HOJAS/4 VIAS Y 4 HOJAS/3 VIAS SELLANDO EL BORDE SUPERIOR CONTRA EL PERFIL TRASERO (EN ESTE CASO LA HOJA BAJO LA FIJA LLEVARA ATORNILLADO A LAS GUIAS EN AMBOS LADOS EL JUNQUILLO CON CEPILLO EN LUGAR DEL DE 11mm.)



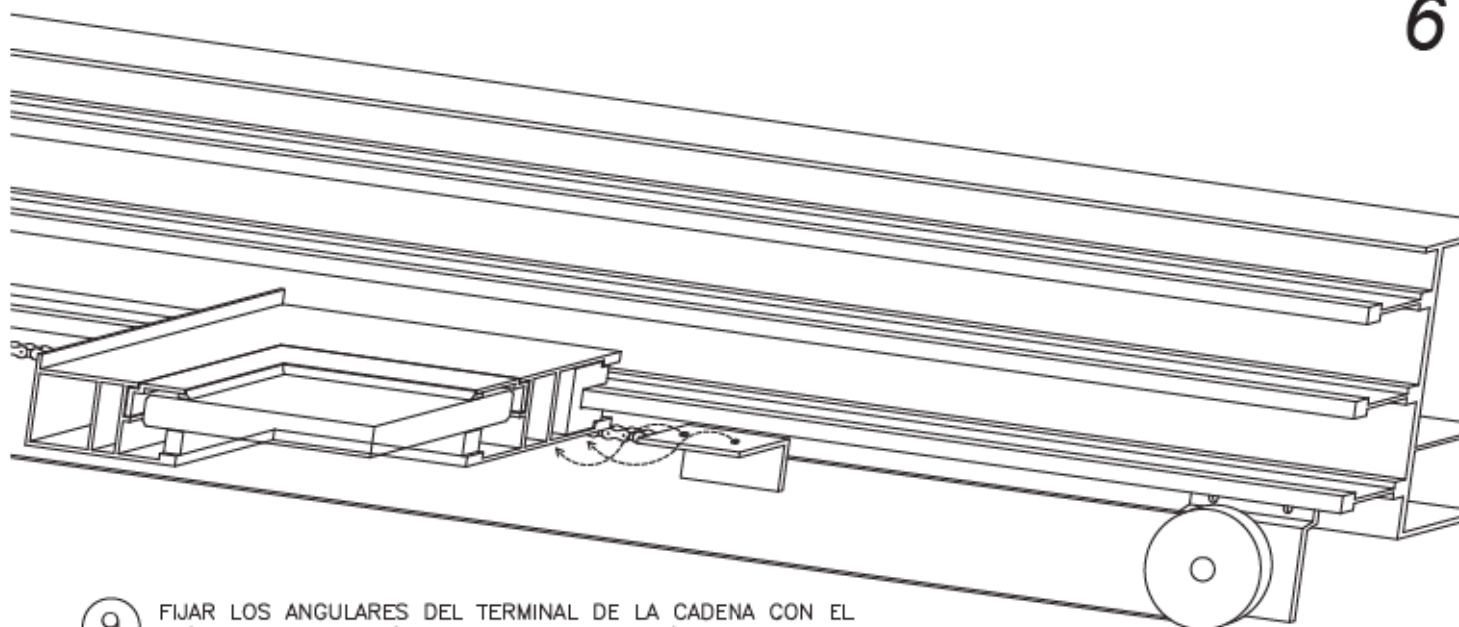
PERSPECTIVA DEL MONTAJE DE LA ESTANQUEIDAD

- 7 MONTAR Y FIJAR LOS JUNQUILLOS CON CEPILLOS DE PROTECCIÓN SOBRE CADA HOJA CORREDERA, SITUADAS EN POSICION DE TECHO CERRADO, TAPONANDO LOS EXTREMOS CON LOS TAPONES DE PLASTICO PREVISTOS PARA SELLAR EL JUNQUILLO

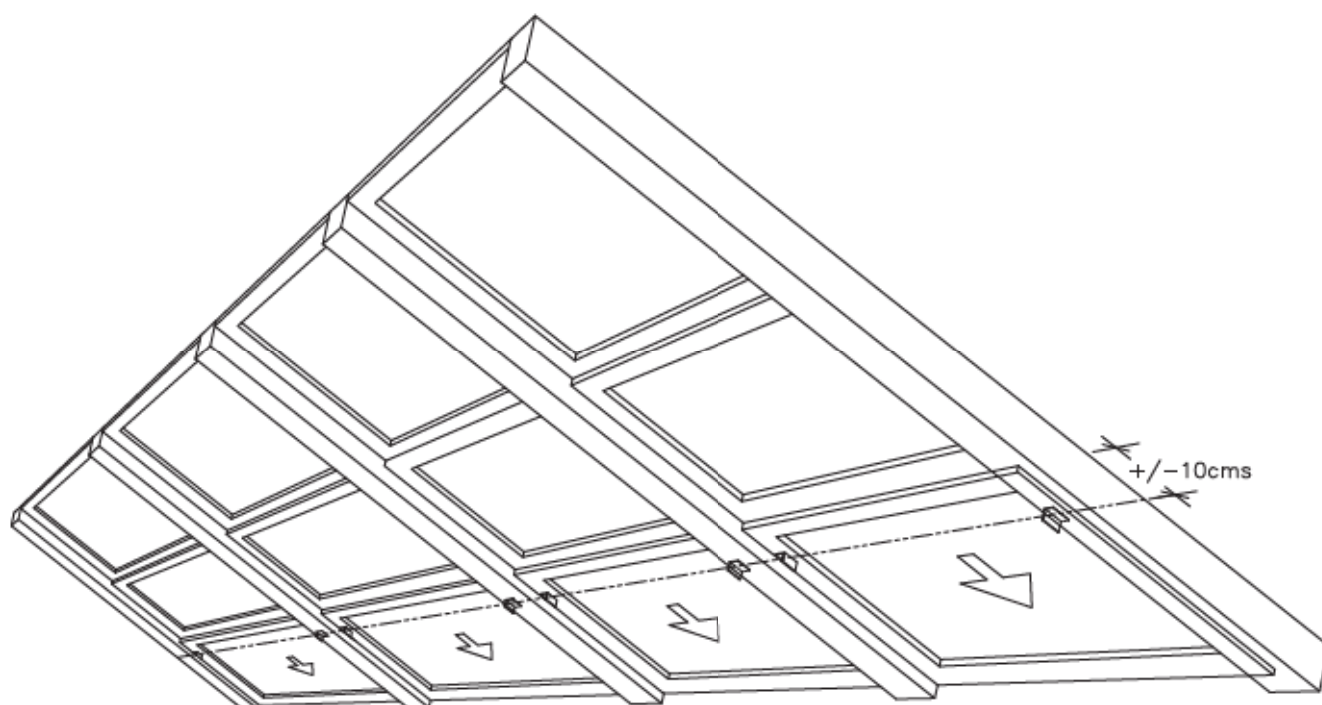


PERSPECTIVA DE LA CARA SUPERIOR DE LAS HOJAS

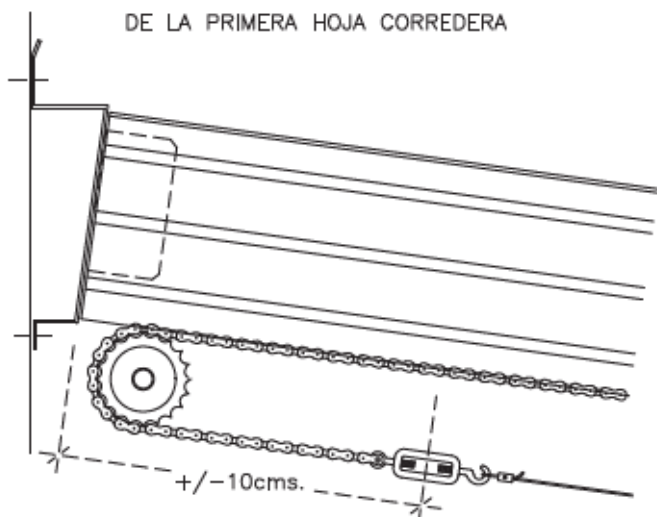
- 8 EN LAS HOJAS CORREDERAS HAY QUE FIJAR LOS TORNILLOS DE ARRASTRE EN LOS TALADROS PREVISTOS



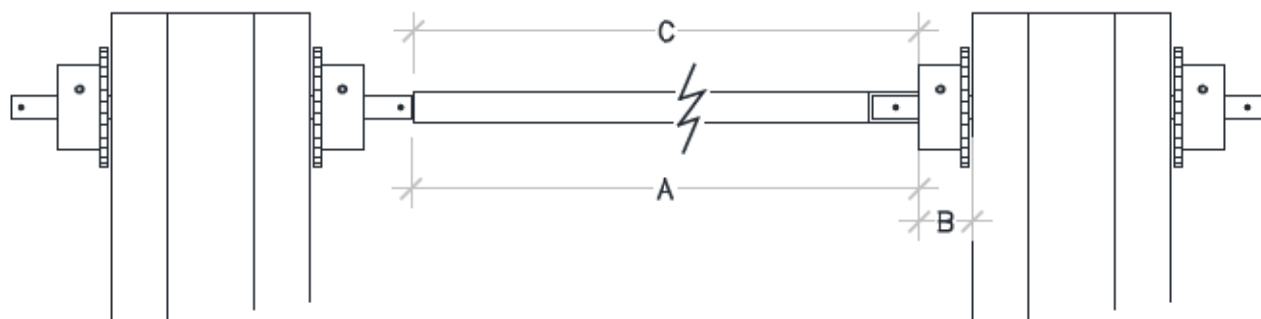
- 9 FIJAR LOS ANGULARES DEL TERMINAL DE LA CADENA CON EL TECHO TOTALMENTE CERRADO, A UNA DISTANCIA DE 10 cms. DEL BORDE SUPERIOR DE LA PRIMERA HOJA CORREDERA



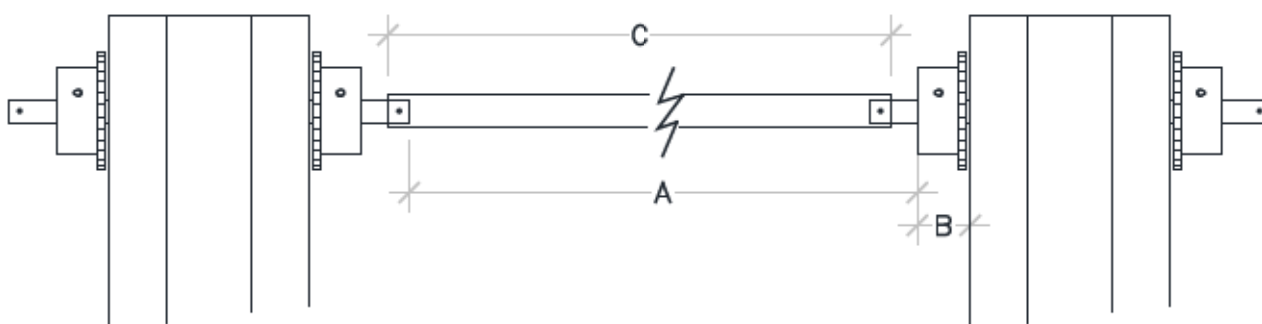
VISTA INFERIOR DEL MONTAJE DE LOS ANGULARES DE TRACCIÓN Y ARRASTRE DE LA PRIMERA HOJA CORREDERA



- 10 SITUAR EL TENSOR DE LA CADENA A +/-10cms. DEL FINAL DE LA GUIA Y TENSAR PARA ESTABLECER EL FINAL DE CARRERA FIJANDO LOS PRISIONEROS DEL EJE DE TRACCIÓN

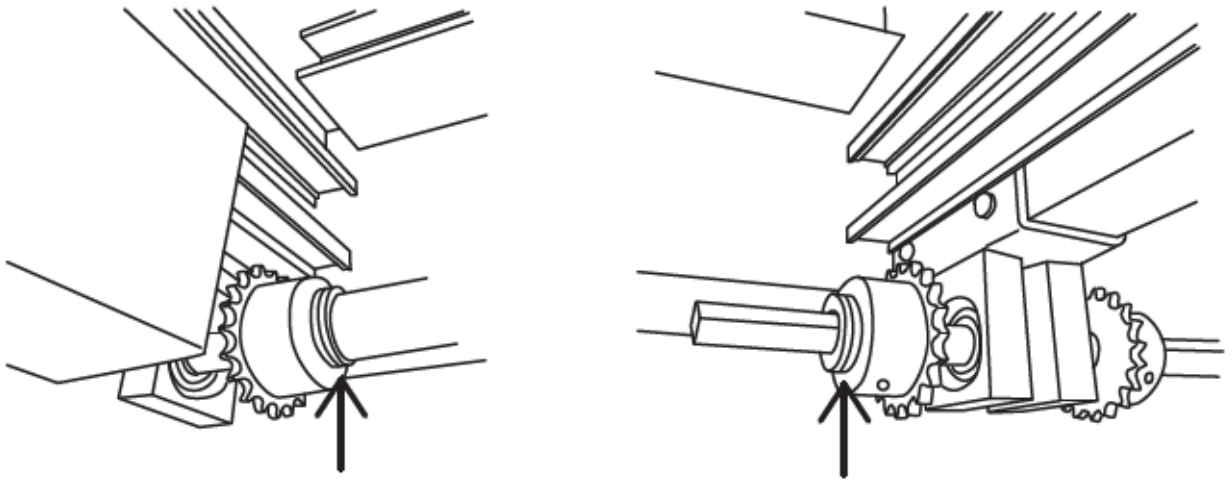


- ① ADAPTACION DEL LARGO DE LA BARRA DE MANDO DE LA TRASMISION, CON LAS TOLERANCIAS NECESARIAS PARA QUE $A+B=C$, PERMITA UN TALADRO PASANTE Y TUERCA DE SEGURIDAD EN LOS EXTREMOS DE LOS EJES Y LA BARRA.

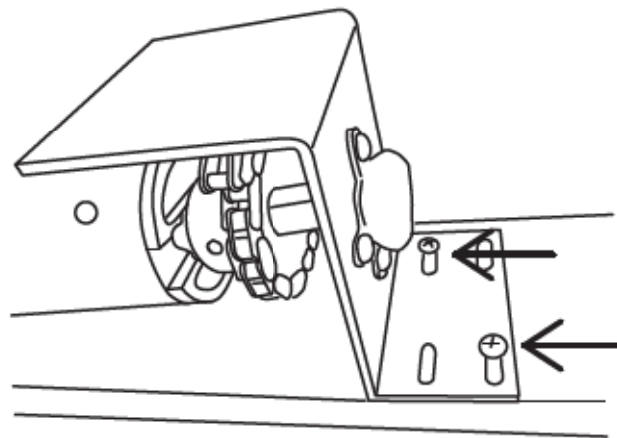


Instalación del motor de transmisión

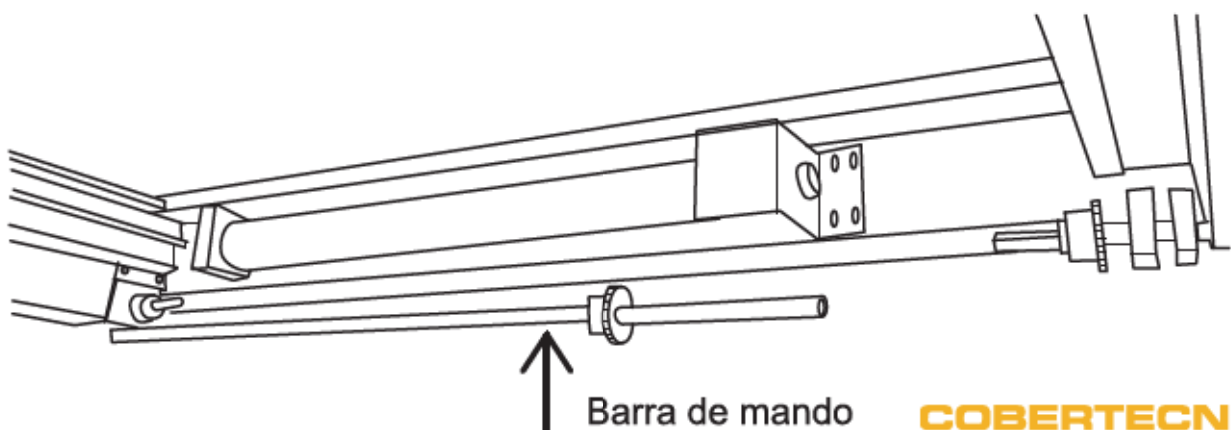
- 12 Colocar 2 arandelas en cada eje con piñón del modulo que lleva el motor.



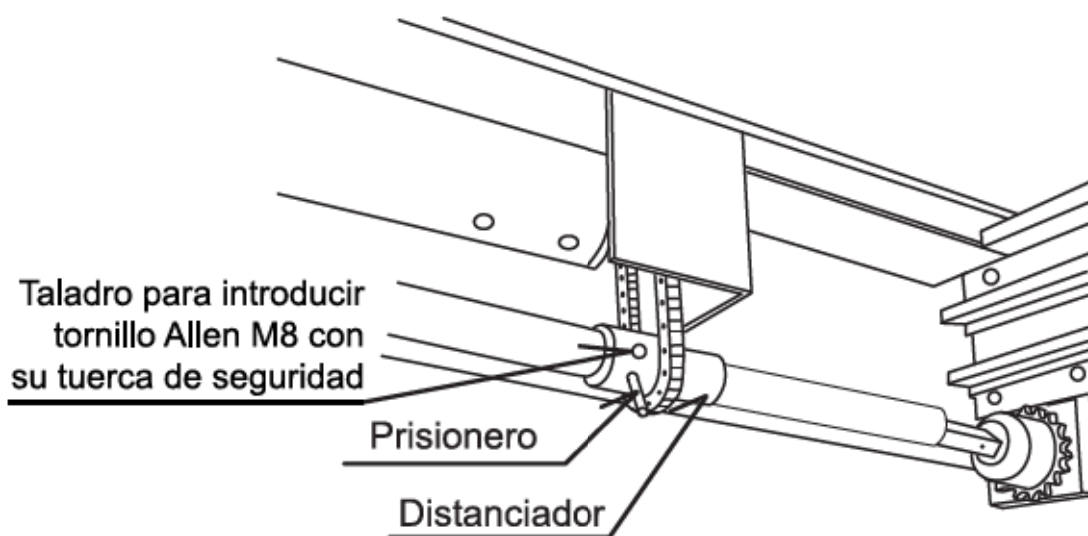
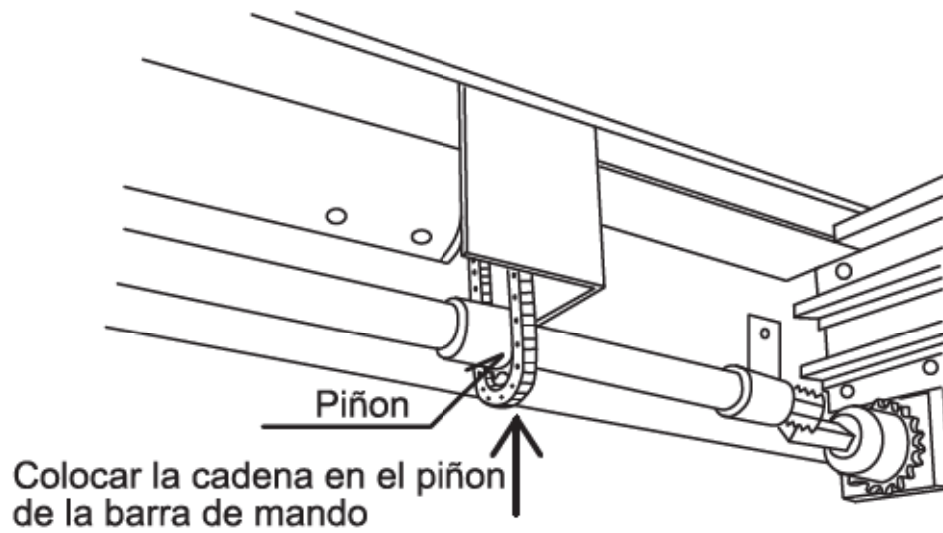
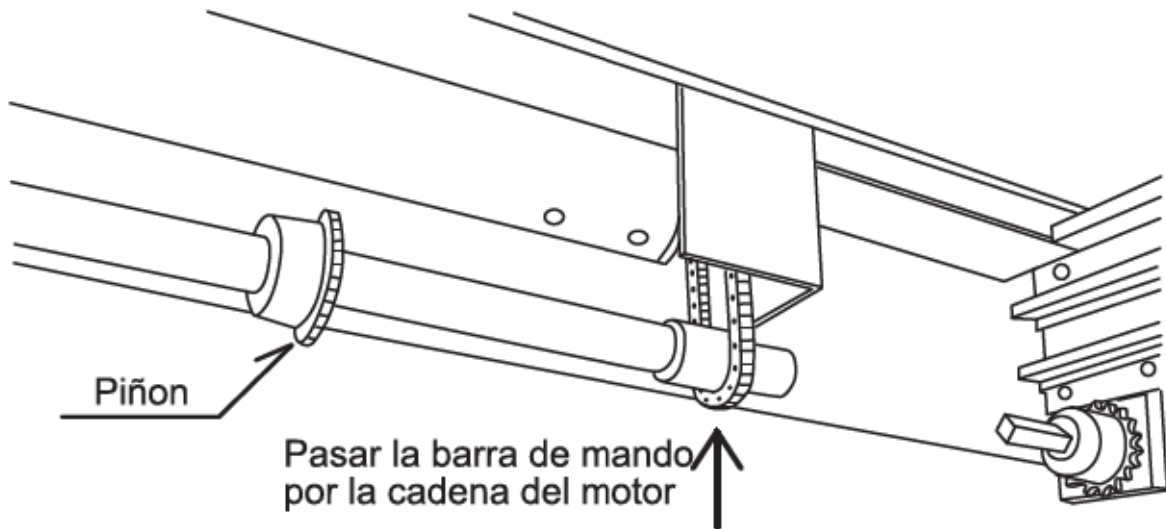
- 13 Aflojar los tornillos del soporte del motor del extremo donde se encuentran los engranajes, para poder poner la barra de mando.



- 14 Colocar la barra de mando por el interior de la cadena del motor, teniendo en cuenta que el distanciador de la barra de mando esté colocado a la derecha de los engranajes del motor.

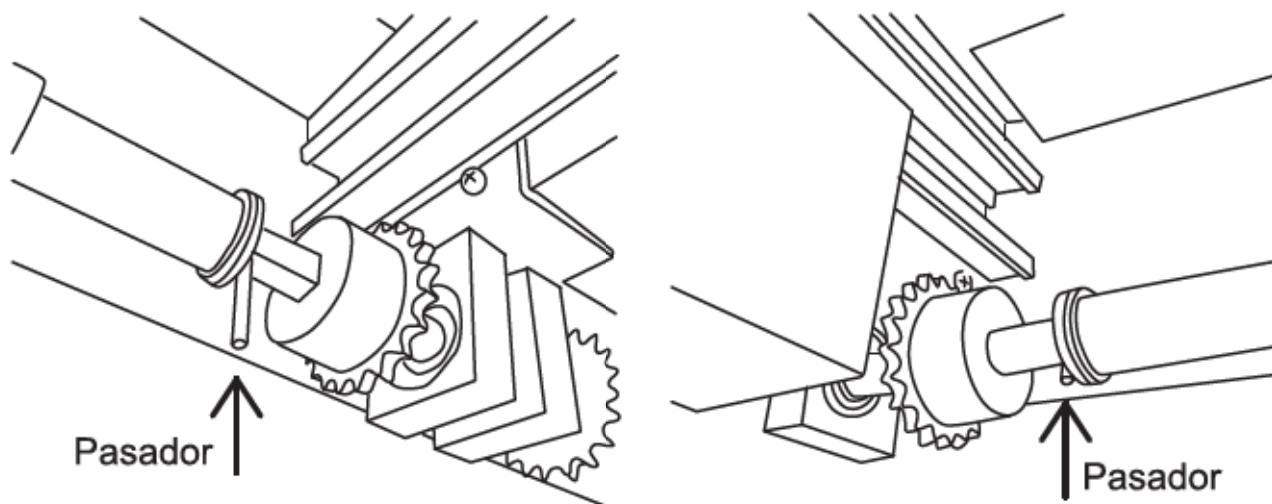


Barra de mando

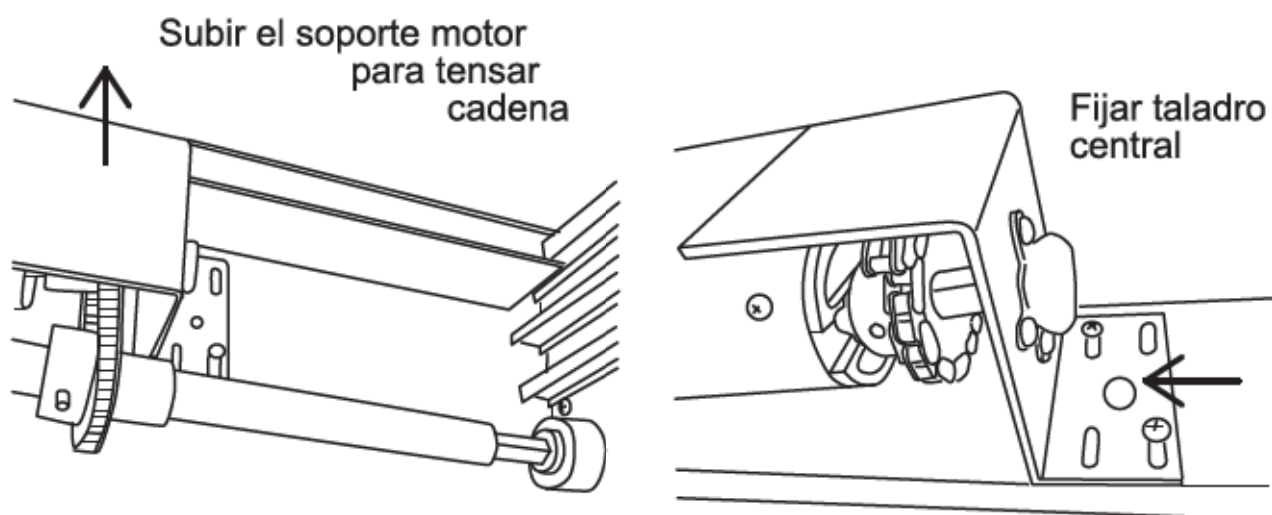


NOTA: Tener en cuenta dejar los prisioneros y el tornillo del piñon de la barra de mando a la vista, para poder fijarlos posteriormente.

- 15 Poner las arandelas en contacto con la barra de mando y colocar los pasadores en los ejes del piñón. **NOTA:** El objeto de este paso, es evitar movimientos laterales de la barra de mando.

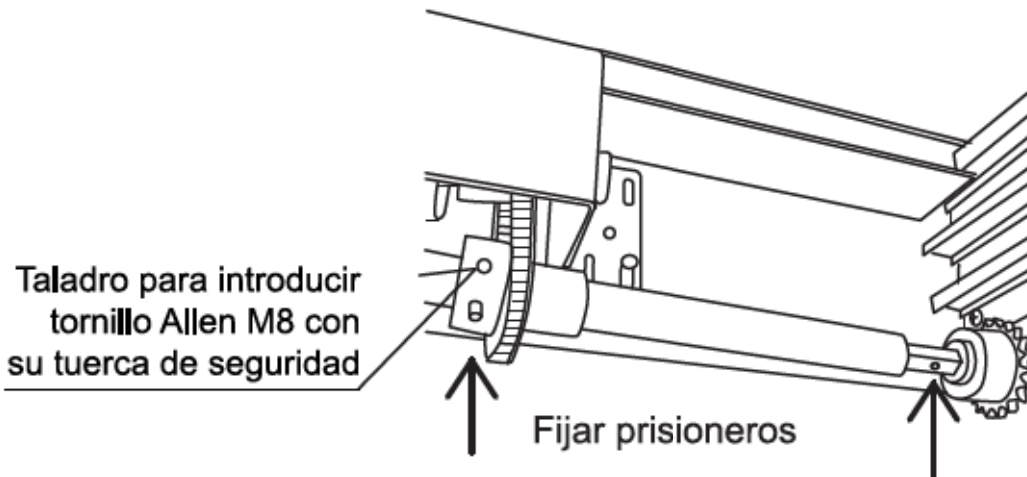


- 16 Tensar la cadena del motor, empujando hacia arriba el soporte del motor y cuando la cadena esté totalmente tensada fijar el soporte del motor en su taladro central.

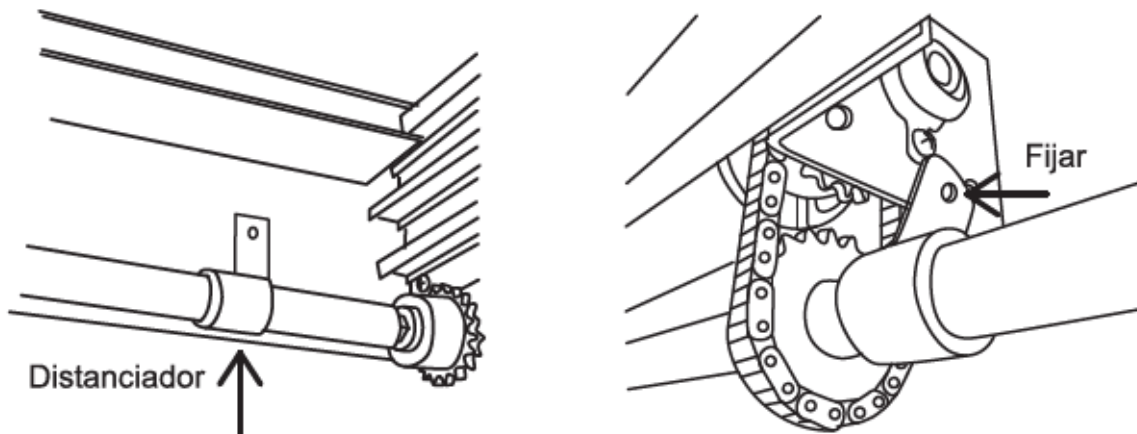


NOTA: Si cuando el motor tracciona, la cadena salta algún diente, es porque la cadena no está bien tensada. En ese caso, hay que regular el final de carrera de bajada: botón amarillo.

- 17) Apretar al máximo los 4 prisioneros de los piñones de las guías y el prisionero del piñón de la barra de mando. Cuando fijemos el prisionero del piñón de la barra de mando, tener en cuenta que este piñón debe estar perfectamente alineado con el piñón del motor, para que la cadena trabaje en plano recto.
Taladrar la barra de mando por el agujero que ha quedado libre en el piñón de la barra de mando. Introducir el tornillo de cabeza Allen M8 por este taladro y fijar fuertemente con la tuerca de seguridad suministrada.



- 18) Situar el distanciador de barra de la barra de mando junto al motor y fijarlo al soporte del motor.
Engrasar la zona interna del distanciador que está en contacto con la barra de mando, para facilitar el movimiento de la misma.

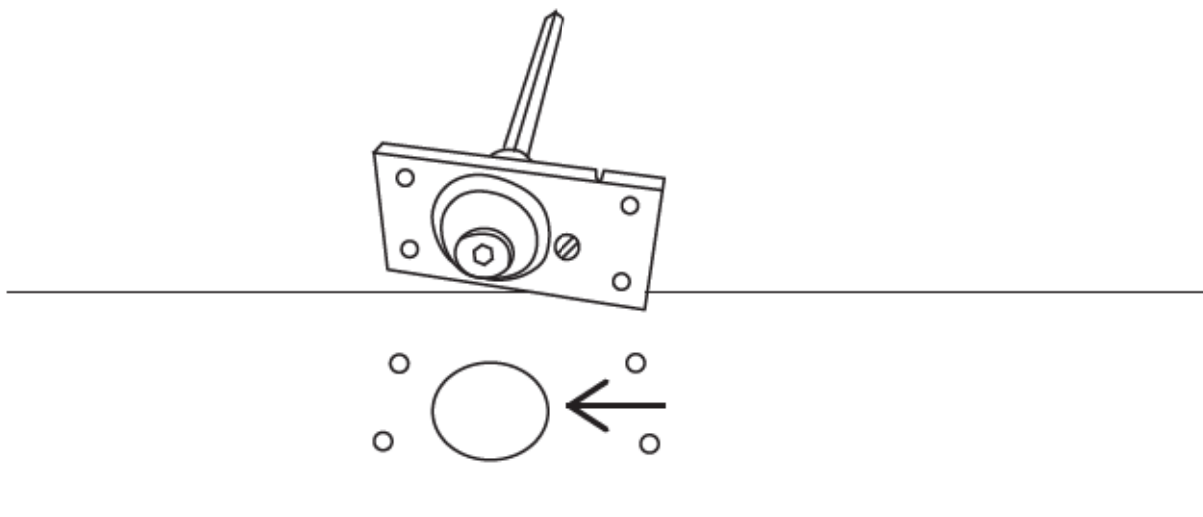


- 19) Comprobar el correcto funcionamiento.
- 20) Regular el final de carrera de subida (botón blanco), el final de carrera de bajada (botón amarillo) viene regulado desde fabrica y no debe tocarse.

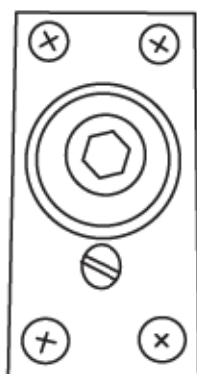
Cables Azul-Negro: Cerrar, bajar las hojas
Cables Azul-Marrón: Abrir, subir las hojas

Pulsar el botón blanco de final de carrera de subida. Conectar a la conexión eléctrica los cables azul y marrón para que las hojas suban, en el momento que queramos fijar la posición de máximo plegado de las hojas, volvemos a pulsar el botón blanco.

- 21 Realizar un taladro de 25 mm de diametro en el cubrebarra de mando, en el extremo del soporte de motor que no lleva engranajes, alineado con la salida del motor.



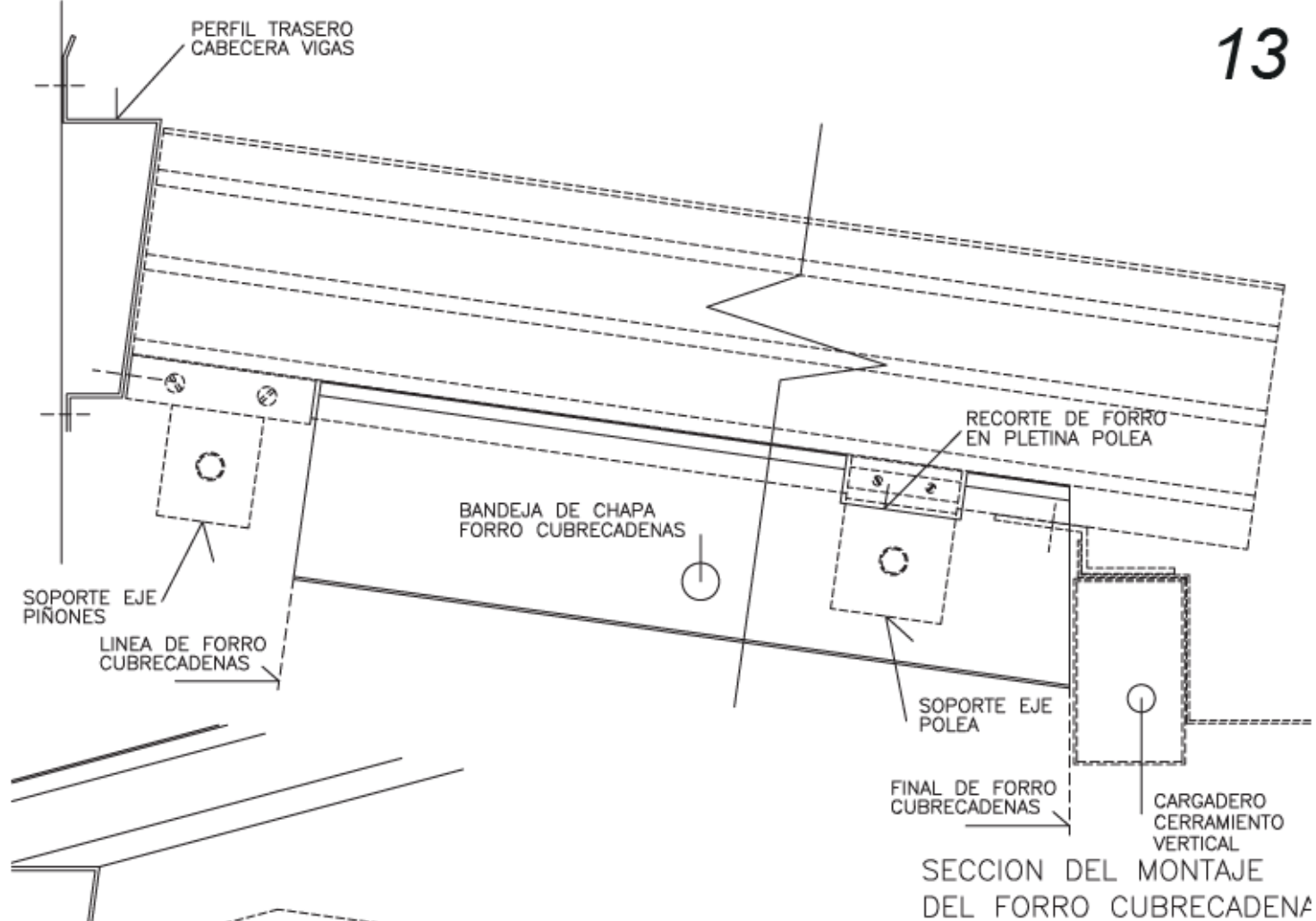
- 22 Colocar la salida de cajón invisible, introduciendo la llave por la salida del motor y fijando con tornillos el embellecedor del mismo.



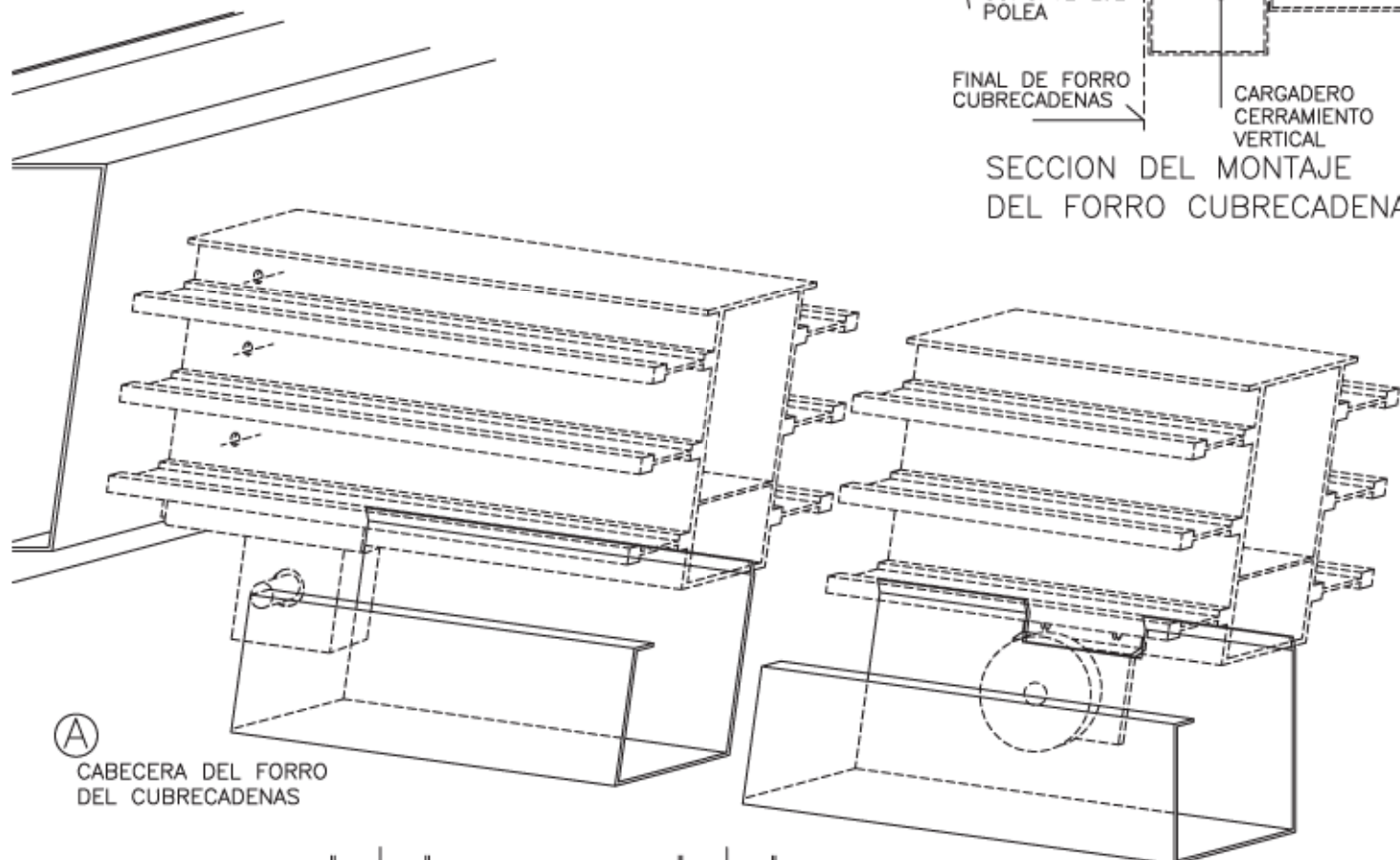
USO DE LA MANIVELA DE EMERGENCIA

ATENCIÓN: no controle nunca el motor desde el panel de control mientras se esté utilizando la manivela de emergencia.

- Corte la alimentación eléctrica.
- Coloque la manivela en la salida de cajón invisible.
- Gire la manivela para subir o bajar las hojas del techo.

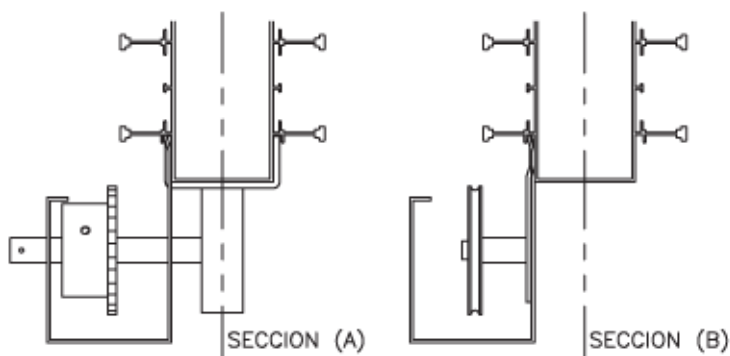


SECCION DEL MONTAJE DEL FORRO CUBRECADENA

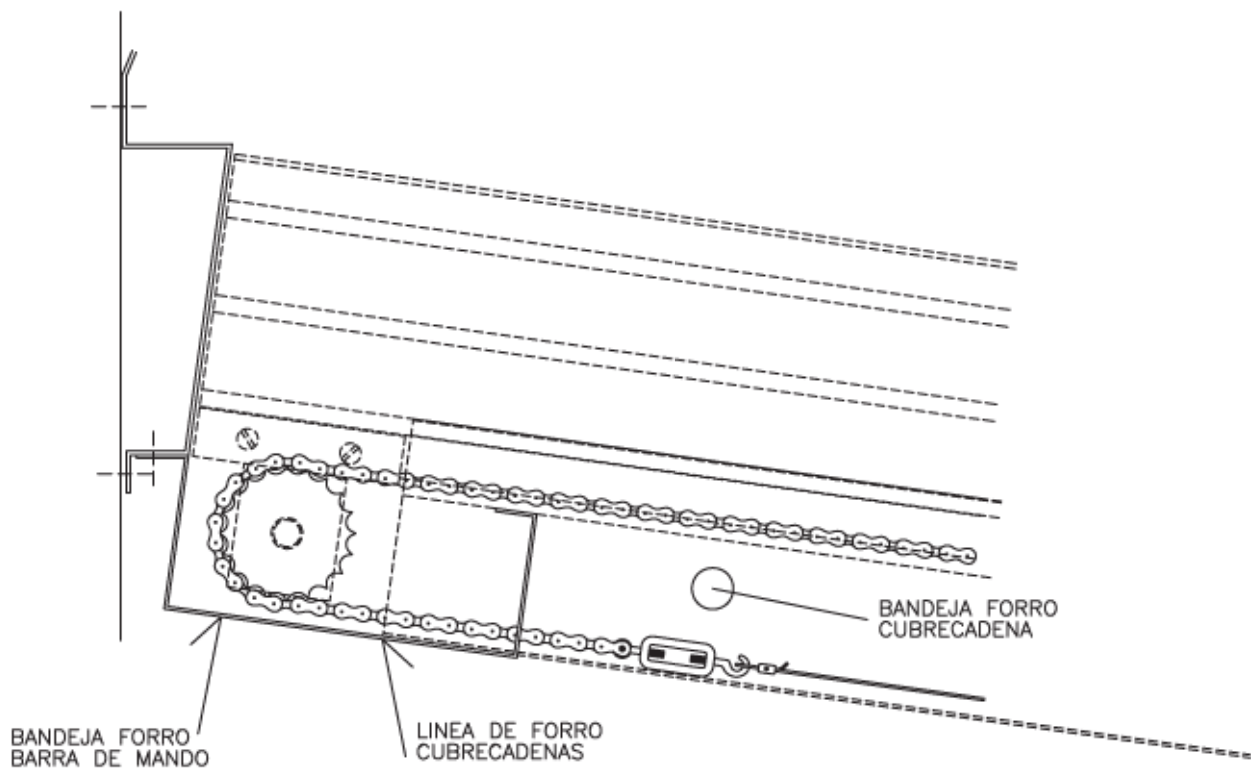


Ⓐ CABECERA DEL FORRO DEL CUBRECADENAS

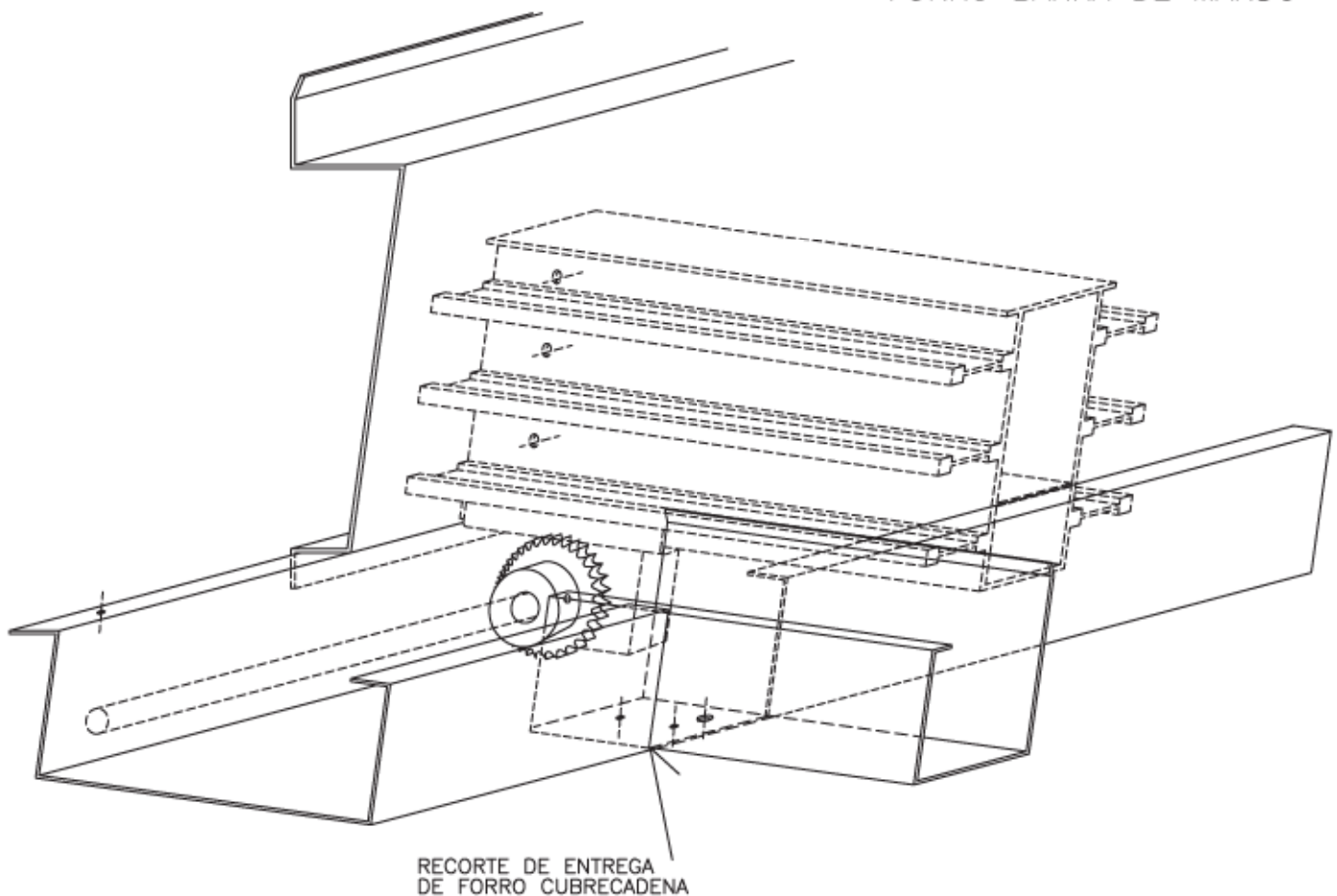
Ⓑ FINAL DEL FORRO CUBRECADENAS



23 INSTALAR LA BANDEJA DE CHAPA DEL FORRO CUBRECADENAS CON LA PRECISIÓN DEL LARGO DESDE EL CARGADERO VERTICAL HASTA LA PIEZA EN "U" DEL SOPORTE DE LOS PIÑONES, CON EL RECORTE PRECISO PARA SALVAR LA PLETINA DE ANCLAJE DE LA POLEA DE RETORNO JUNTO A LA PRIMERA HOJA DE ARRASTRE

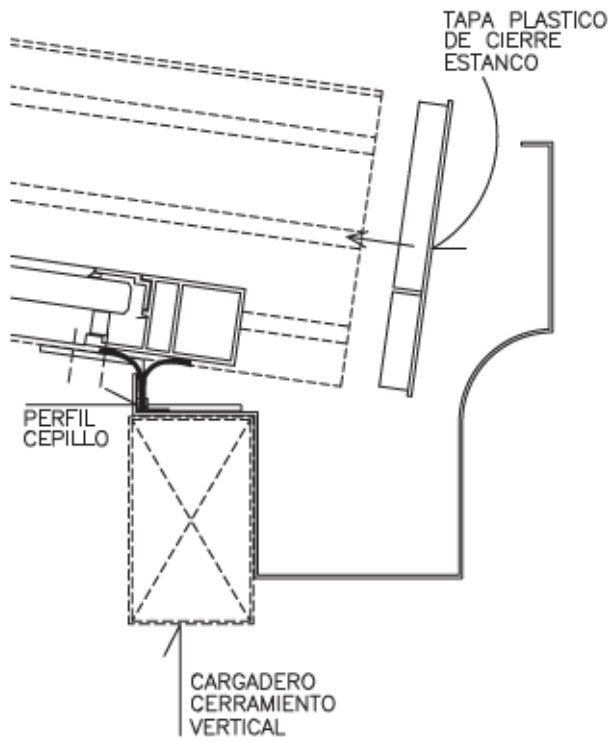


SECCION DEL MONTAJE
FORRO BARRA DE MANDO

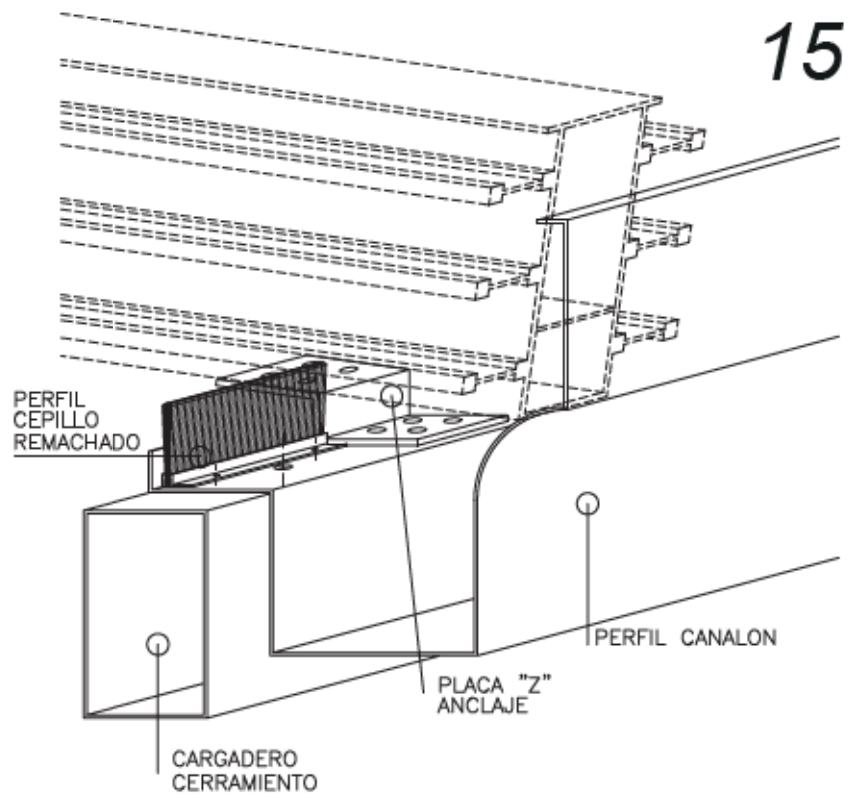


24

INSTALAR LA BANDEJA DE CHAPA DEL FORRO DE LA BARRA DE MANDO ENTRE VIGAS, CON LOS RECORTES PRECISOS DE LAS ENTREGAS DE LAS BANDEJAS DE FORRO DE CUBRECADENAS, ATORNILLANDO EL ALA SUPERIOR AL PERFIL TRASERO Y LA CARA INFERIOR AL FONDO DEL FORRO CUBRECADENA QUE PENETRA EN ESTA BANDEJA



SECCION DEL MONTAJE
PERFIL CEPILLO ESTANCO
Y TAPAS DE CIERRE



24

SE FIJARA EL PERFIL BURLETE DE ESTANQUEIDAD POR MEDIO DE REMACHES Y POR ENCIMA DE LA CHAPA HORIZONTAL DEL CANALON, AL CARGADERO DEL CERRAMIENTO Y CON LA MEDIDA EXACTA RESULTANTE DE LA FIJACIÓN DE LAS PLACAS "Z" DE ANCLAJE DE LAS GUÍAS SOPORTE DEL TECHO